



## คู่มือแนวทางปฏิบัติตามภารกิจหลัก

ภารกิจ : ปฏิบัติงานร่วมกับหรือสนับสนุนการปฏิบัติงาน  
ของหน่วยงานอื่นที่เกี่ยวข้องหรือที่ได้รับมอบหมาย

โรงพยาบาล पैญ อำเภอ पैญ จังหวัดอุดรธานี

## หลักการและเหตุผล

โรงพยาบาลเพ็ญ เป็นส่วนราชการบริหารส่วนภูมิภาค ตามมาตรา ๖๓ แห่งพระราชบัญญัติระเบียบบริหารราชการแผ่นดิน พ.ศ. ๒๕๓๔ แก้ไขเพิ่มเติม (ฉบับที่ ๘) พ.ศ. ๒๕๕๓ มีหน้าที่เป็นผู้ช่วยเหลือนายอำเภอ และมีอำนาจบังคับบัญชาข้าราชการสังกัดสำนักงานปลัดกระทรวงสาธารณสุขในโรงพยาบาลเพ็ญ และตามกฎหมายกระทรวงแบ่งส่วนราชการสำนักงานปลัดกระทรวง กระทรวงสาธารณสุข พ.ศ.๒๕๖๐ มีอำนาจหน้าที่ดังต่อไปนี้

(๑) จัดทำแผนยุทธศาสตร์ด้านสุขภาพในเขตพื้นที่อำเภอ

(๒) ดำเนินการและให้บริการด้านการแพทย์และการสาธารณสุขในเขตพื้นที่อำเภอ

(๓) กำกับ ดูแล ประเมินผล และสนับสนุนการปฏิบัติงานของหน่วยงานสาธารณสุข ในเขตพื้นที่อำเภอ เพื่อให้การปฏิบัติงานเป็นไปตามกฎหมาย มีการบริการสุขภาพที่มีคุณภาพและ มีการคุ้มครองผู้บริโภคด้านสุขภาพ

(๔) ส่งเสริม สนับสนุน และประสานงานเกี่ยวกับงานสาธารณสุขในเขตพื้นที่อำเภอ ให้เป็นไปตามนโยบายของกระทรวง

(๕) พัฒนาระบบสารสนเทศ งานสุขศึกษา และการสื่อสารสาธารณะด้านสุขภาพ ในเขตพื้นที่อำเภอ

(๖) ปฏิบัติงานร่วมกับหรือสนับสนุนการปฏิบัติงานของหน่วยงานอื่นที่เกี่ยวข้องหรือที่ได้รับมอบหมาย คู่มือการปฏิบัติงาน (Operating Manual) เป็นเครื่องมือที่สำคัญประการหนึ่งในการทำงานทั้งกับหัวหน้างานและผู้ปฏิบัติงานในหน่วยงาน จัดทำขึ้นไว้เพื่อจัดทำรายละเอียดของการทำงานในหน่วยงานออกมาเป็นระบบและครบถ้วน คู่มือการปฏิบัติงาน (Work Manual) เปรียบเสมือนแผนที่บอกเส้นทางการทำงานที่มีจุดเริ่มต้นและสิ้นสุดของกระบวนการระบุถึงขั้นตอนและรายละเอียดของกระบวนการต่าง ๆ ขององค์กรและวิธีควบคุมกระบวนการนั้น มักจัดทำขึ้นสำหรับลักษณะงานที่ซับซ้อน มีหลายขั้นตอนและเกี่ยวข้องกับคนหลายคน

## วัตถุประสงค์

๑. เพื่อให้หัวหน้าหน่วยงานได้มีโอกาสทบทวนภาระหน้าที่ของหน่วยงานของตนว่ายังคงมุ่งต่อจุดสำเร็จขององค์กรโดยสมบูรณ์อยู่หรือไม่ เพราะจากสภาพการเปลี่ยนแปลงต่าง ๆ ที่เกิดขึ้นอาจทำให้หน่วยงานต้องให้ความสำคัญแก่ภาระบางอย่างมากยิ่งขึ้น

๒. เพื่อให้หัวหน้าหน่วยงานจัดทำ/กำหนดมาตรฐานการปฏิบัติงานหรือจุดสำเร็จของการทำงานของแต่ละงานออกมาเป็นลายลักษณ์อักษรเพื่อให้งานเกิดประโยชน์ต่อองค์กรโดยส่วนรวมสูงสุด และเพื่อใช้มาตรฐานการทำงาน/จุดสำเร็จของงานนี้เป็นเครื่องมือในการประเมินผลการปฏิบัติงานของผู้ปฏิบัติงานต่อไป

๓. เพื่อให้การปฏิบัติงานในปัจจุบันเป็นมาตรฐานเดียวกัน เพื่อให้ผู้ปฏิบัติงานได้ทราบความคาดหวังอย่างชัดเจนว่า การทำงานในจุดนั้น ๆ ผู้บังคับบัญชาจะวัดความสำเร็จของการทำงานในเรื่องใดบ้าง ซึ่งย่อมทำให้ผู้ปฏิบัติงานสามารถปรับวิธีการทำงานและเป้าหมายการทำงานให้ตรงตามที่หน่วยงานต้องการได้และส่งผลให้เกิดการยอมรับผลการประเมินฯ มากยิ่งขึ้น เพราะทุกคนรู้ล่วงหน้าแล้วว่าทำงานอย่างไรจึงจะถือได้ว่ามีประสิทธิภาพ

๔. เพื่อให้การปฏิบัติงานสอดคล้องกับนโยบาย วิสัยทัศน์ ภารกิจและเป้าหมายขององค์กร เพื่อให้หัวหน้าหน่วยงานสามารถมองเห็นศักยภาพของพนักงาน เนื่องจากการทำงานทุกหน้าที่มีจุดวัดความสำเร็จที่แน่นอนเด่นชัด หัวหน้างานจึงสามารถใช้ทรัพยากรบุคคลให้เกิดประโยชน์สูงสุด

#### ประโยชน์ของการจัดทำคู่มือการปฏิบัติงาน

ประโยชน์ของคู่มือการปฏิบัติงานที่มีต่อองค์กรและผู้บังคับบัญชา

๑. การกำหนดจุดสำเร็จและการตรวจสอบผลงานและความสำเร็จของหน่วยงาน
๒. เป็นข้อมูลในการประเมินค่างานและจัดชั้นตำแหน่งงาน
๓. เป็นคู่มือในการสอนงาน
๔. การกำหนดหน้าที่การงานชัดเจนไม่ซ้ำซ้อน
๕. การควบคุมงานและการติดตามผลการปฏิบัติงาน
๖. เป็นคู่มือในการประเมินผลการปฏิบัติงาน
๗. การวิเคราะห์งานและปรับปรุงงาน
๘. ให้ผู้ปฏิบัติงานศึกษางานและสามารถทำงานทดแทนกันได้
๙. การวางแผนการทำงาน และวางแผนกำลังคน
๑๐. ผู้บังคับบัญชาได้ทราบขั้นตอนและสายงานทำให้บริหารงานได้ง่ายขึ้น
๑๑. สามารถแยกแยะลำดับความสำคัญของงาน เพื่อกำหนดระยะเวลาทำงานได้
๑๒. สามารถกำหนดคุณสมบัติของพนักงานใหม่ที่จะรับได้ง่ายขึ้นและตรงมากขึ้น
๑๓. ทำให้บริษัทสามารถปรับปรุงระเบียบแบบแผนการทำงานให้เหมาะสมยิ่งขึ้นได้
๑๔. ยุติความขัดแย้งและเสริมสร้างความสัมพันธ์ในการประสานระหว่างหน่วยงาน
๑๕. สามารถกำหนดงบประมาณและทิศทางการทำงานของหน่วยงานได้
๑๖. เป็นข้อมูลในการสร้างฐานข้อมูลของบริษัทต่อไป
๑๗. การศึกษาและเตรียมการในการขยายงานต่อไป
๑๘. การวิเคราะห์ค่าใช้จ่ายกับผลงานและปริมาณกำลังคนของหน่วยงานได้
๑๙. ผู้บังคับบัญชาบริหารงานได้สะดวก และรวดเร็วขึ้น
๒๐. เกิดระบบการบริหารงานโดยส่วนร่วมสำหรับผู้บังคับบัญชาคนใหม่ในการร่วมกันเขียนคู่มือ

ประโยชน์ของคู่มือการปฏิบัติงานที่มีต่อผู้ปฏิบัติงาน

๑. ได้รับทราบภาระหน้าที่ของตนเองชัดเจนยิ่งขึ้น
๒. ได้เรียนรู้งานเร็วขึ้นทั้งตอนที่เข้ามาทำงานใหม่/หรือผู้บังคับบัญชาที่มีต่อตนเองชัดเจน
๓. ได้ทราบความหวัง (Expectation) ของผู้บังคับบัญชาที่มีต่อตนเองชัดเจน
๔. ได้รู้ว่าผู้บังคับบัญชาจะใช้อะไรมาเป็นตัวประเมินผลการปฏิบัติงาน
๕. ได้เข้าใจระบบงานไปในทิศทางเดียวกันทั้งหน่วยงาน
๖. สามารถช่วยเหลืองานซึ่งกันและกันได้
๗. เข้าใจหัวหน้างานมากขึ้น ทำงานด้วยความสบายใจ
๘. ไม่เกี่ยงงานกัน รู้หน้าที่ของกันและกันทำให้เกิดความเข้าใจที่ดีต่อกัน
๙. ได้ทราบจุดบกพร่องของงานแต่ละขั้นตอนเพื่อนำมาปรับปรุงงานได้

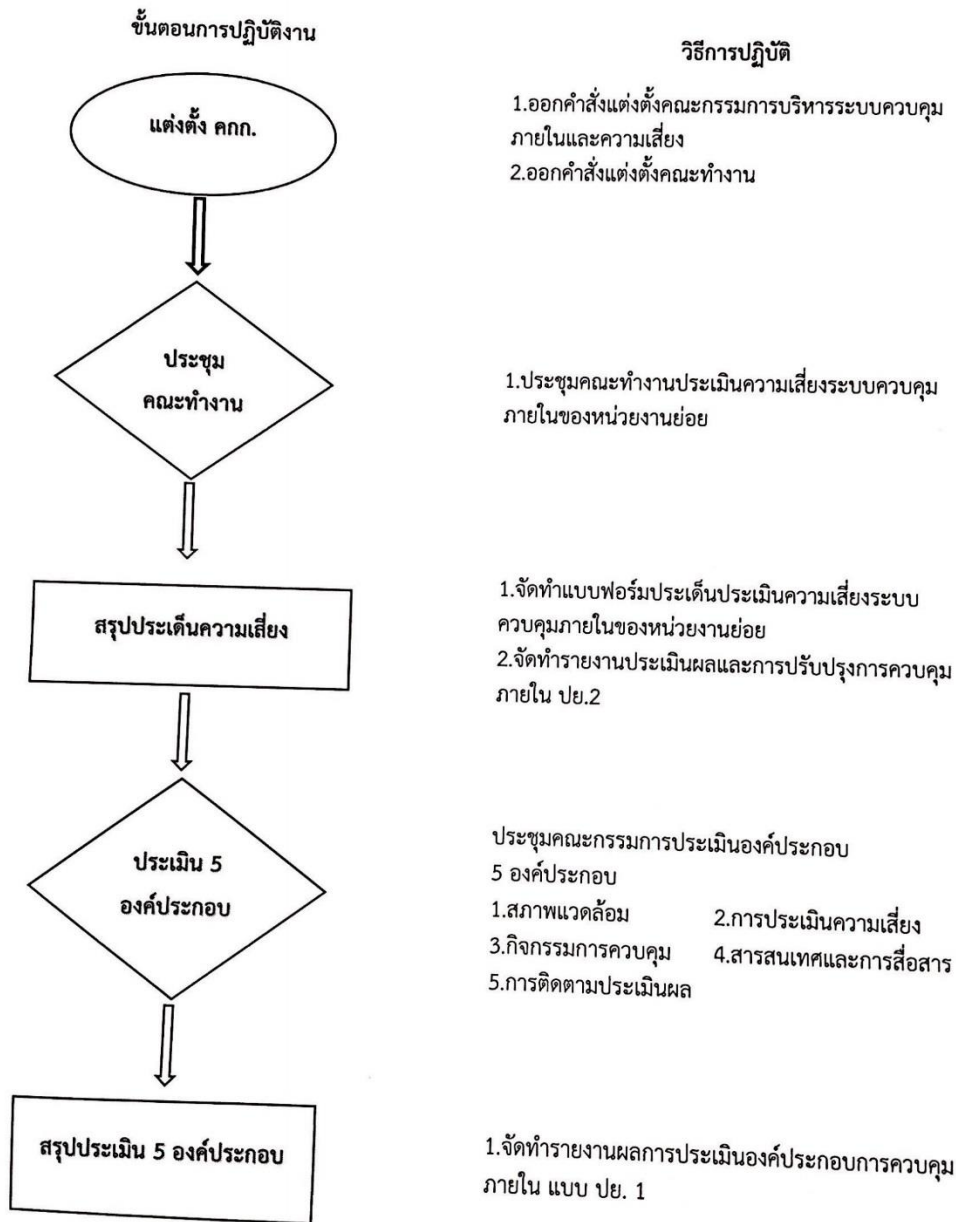
๑๐. ได้เรียนรู้งานของหน่วยงานได้ทั้งหมด ทำให้สามารถพัฒนางานของตนเองได้
๑๑. มีขั้นตอนในการทำงานที่แน่นอน ทำให้การทำงานได้ง่ายขึ้น
๑๒. รู้จักวางแผนการทำงานเพื่อให้ผลงานออกมาตามเป้าหมาย
๑๓. สามารถใช้เป็นแนวทางเพื่อการวิเคราะห์งานให้ทันสมัยอยู่ตลอดเวลา
๑๔. สามารถแบ่งเวลาให้กับงานต่าง ๆ ได้อย่างถูกต้องเหมาะสม
๑๕. รู้ขอบเขตสายการบังคับบัญชาทำงานให้การประสานงานง่ายขึ้น
๑๖. ได้เห็นภาพรวมของหน่วยงานต่าง ๆ ในฝ่ายงานเดียวกันเข้าใจงานมากขึ้น
๑๗. สามารถทำงานได้อย่างมีประสิทธิภาพมากยิ่งขึ้น เพราะมีสิ่งที่ยั่งยืน
๑๘. ได้รับรู้ว่าตนเองต้องมีการพัฒนาอะไรบ้างเพื่อให้ได้ตามคุณสมบัติที่ต้องการ
๑๙. ได้เรียนรู้และรับทราบว่าเพื่อนร่วมงานทำอะไร เข้าใจกันและกันมากขึ้น
๒๐. ได้รับรู้งานที่ตนเองทำอยู่นั้นสำคัญต่อหน่วยงานอย่างไร เกิดความภาคภูมิใจ

### อำนาจหน้าที่ของโรงพยาบาล

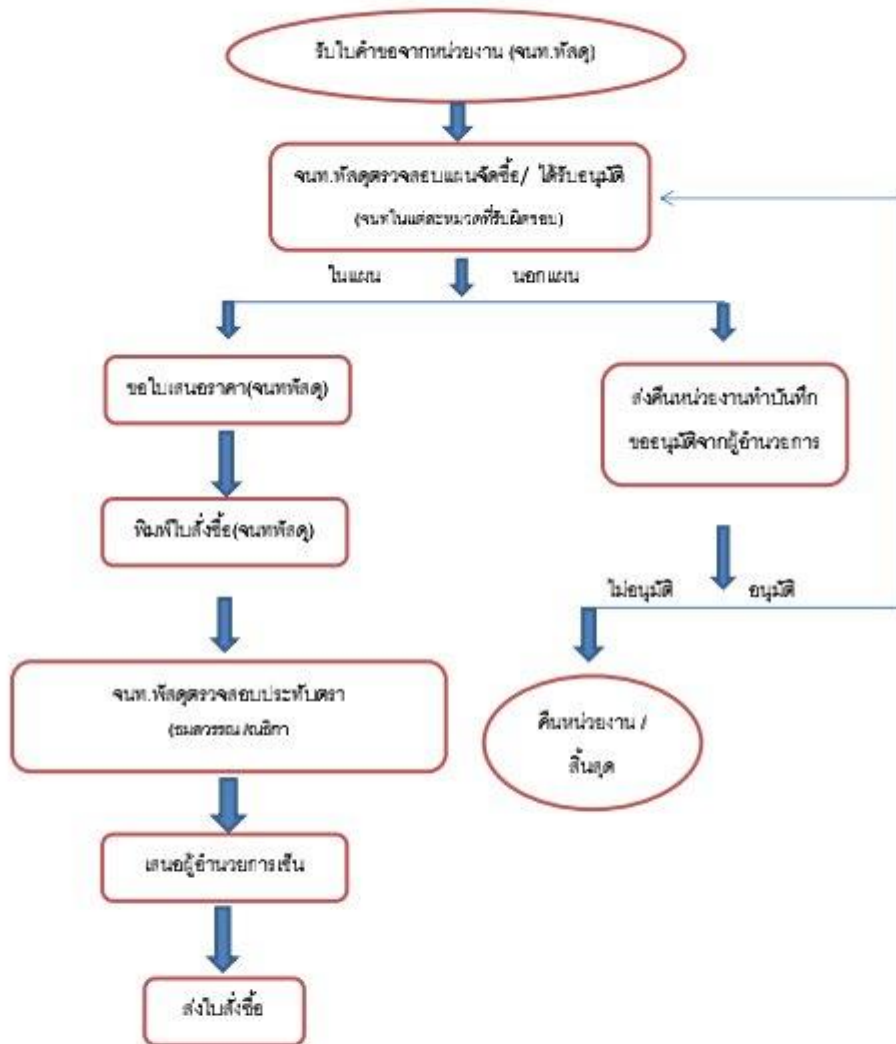
๑. จัดทำแผนยุทธศาสตร์ด้านสุขภาพในพื้นที่อำเภอ
๒. ดำเนินและให้บริการด้านการแพทย์และการสาธารณสุขในเขตพื้นที่อำเภอ
๓. กำกับ ดูแล ประเมินผล และสนับสนุนการปฏิบัติงานของหน่วยงานสาธารณสุขในเขตพื้นที่อำเภอ เพื่อให้ปฏิบัติงานเป็นไปตามกฎหมาย มีบริการสุขภาพที่มีคุณภาพและมีการคุ้มครองผู้บริโภคด้านสุขภาพ
๔. ส่งเสริม สนับสนุน ประสานงานเกี่ยวกับงานสาธารณสุขในเขตพื้นที่อำเภอ ให้เป็นไปตามนโยบายของกระทรวง
๕. พัฒนาระบบสารสนเทศ งานสุขศึกษา และการสื่อสารด้านสาธารณสุขด้านสุขภาพในพื้นที่อำเภอ
๖. ปฏิบัติงานร่วมกับหรือสนับสนุนการปฏิบัติงานของหน่วยงานอื่นที่เกี่ยวข้องหรือได้รับมอบหมาย

# Work Flow กระบวนการปฏิบัติงานตามภารกิจหลักของโรงพยาบาลเพ็ญ

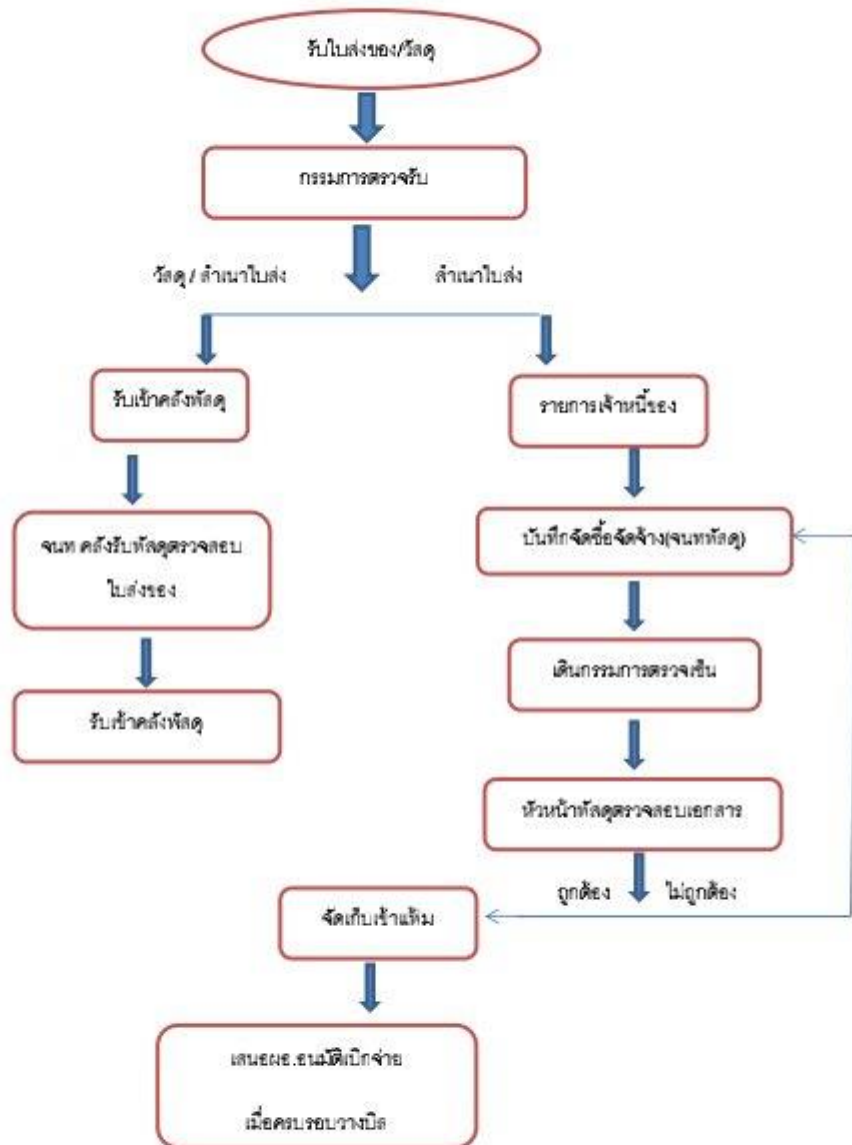
## การจัดการวางระบบควบคุมภายใน รพ.เพ็ญ



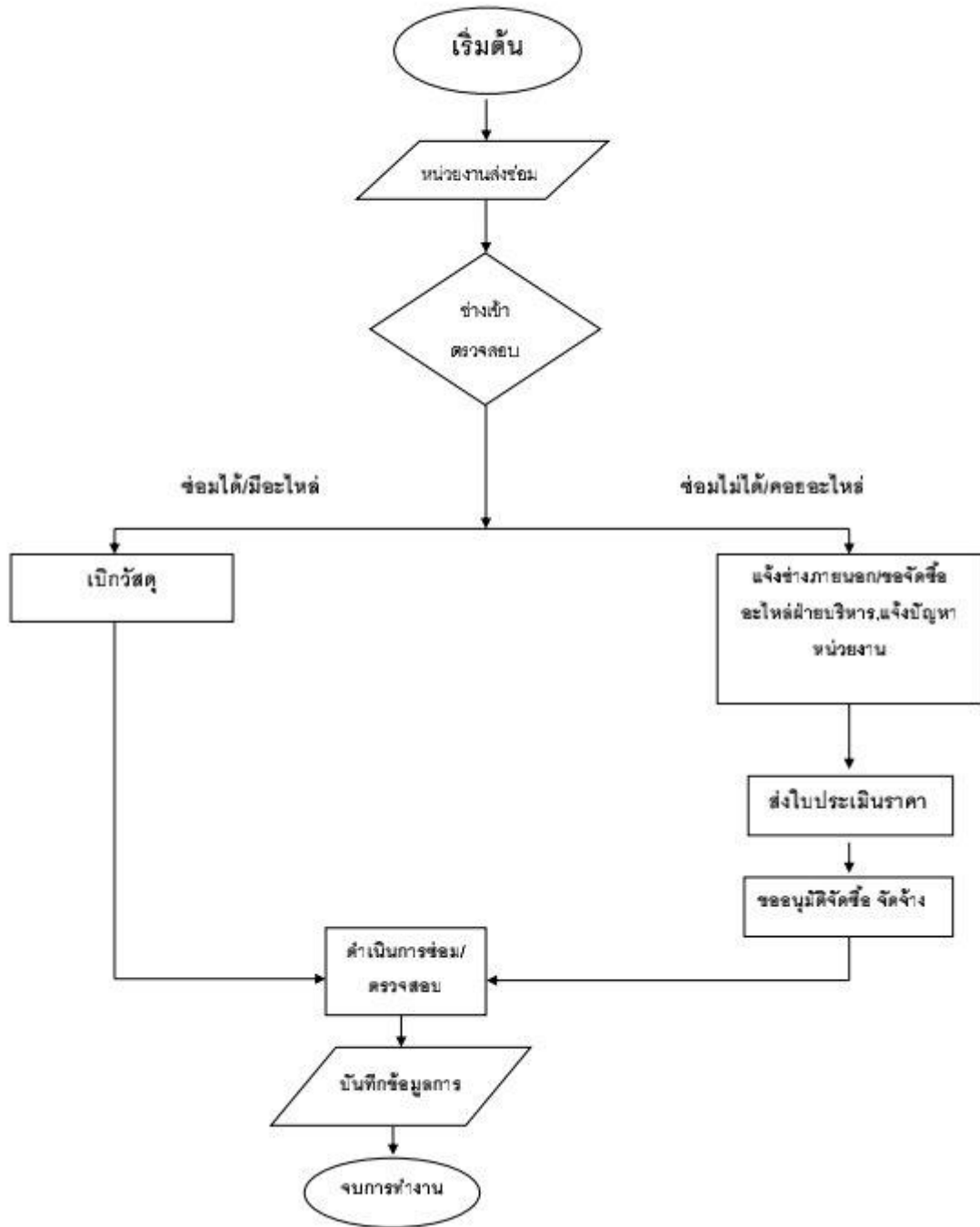
## Flow chart การจัดซื้อ



### Flow chart การรับของ

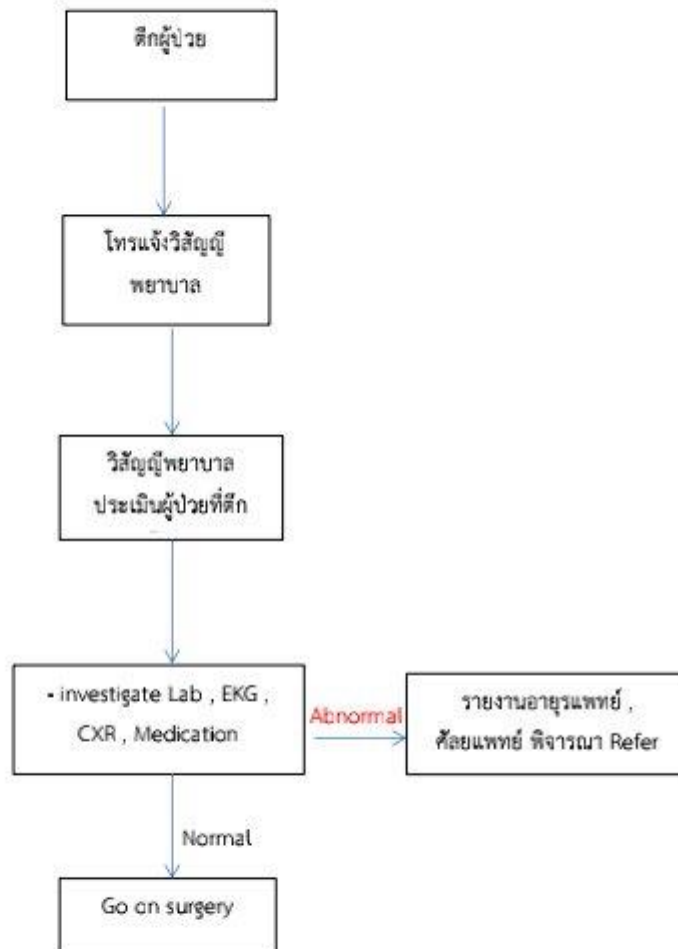


### ระบบงานส่งซ่อมโรงพยาบาลเพื่อ



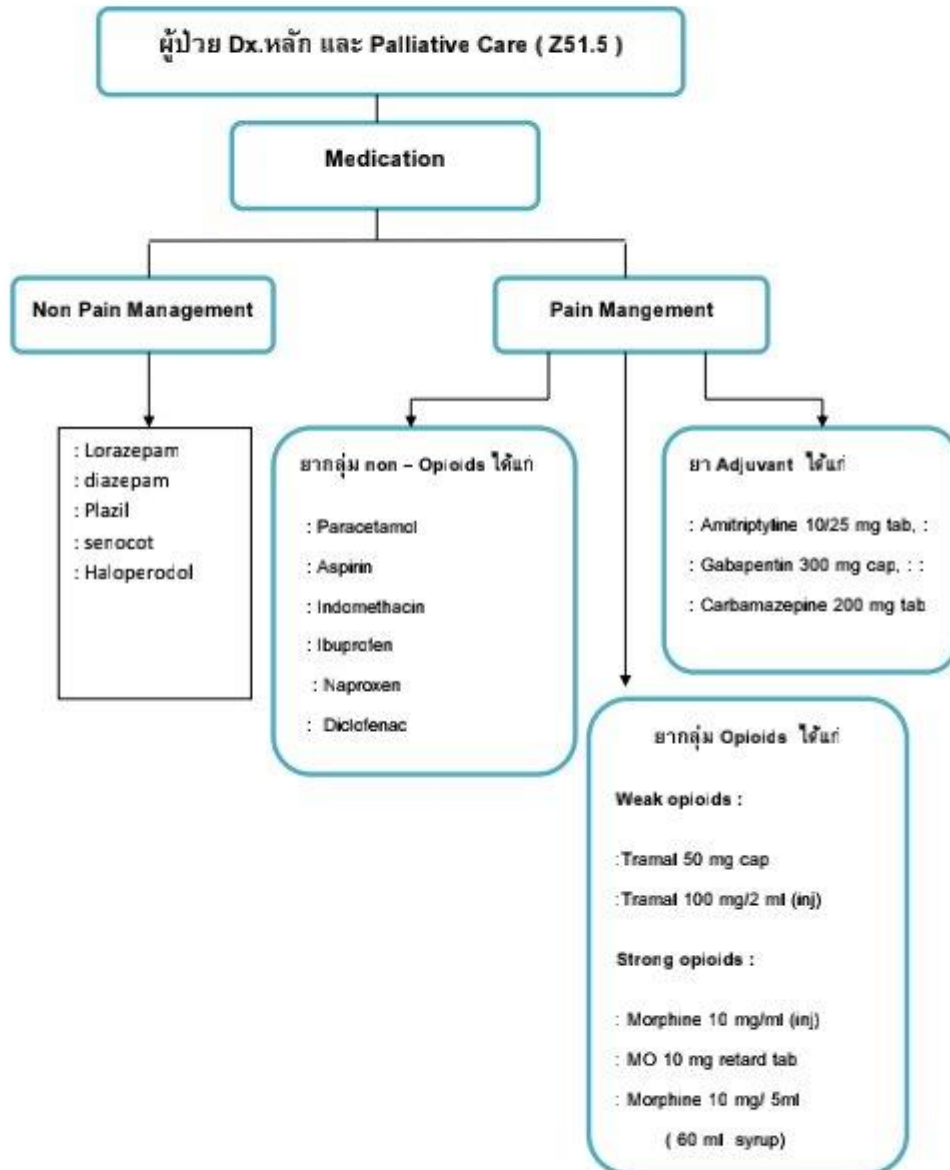


Flow chart การบริการงานวิสัญญี Elective case

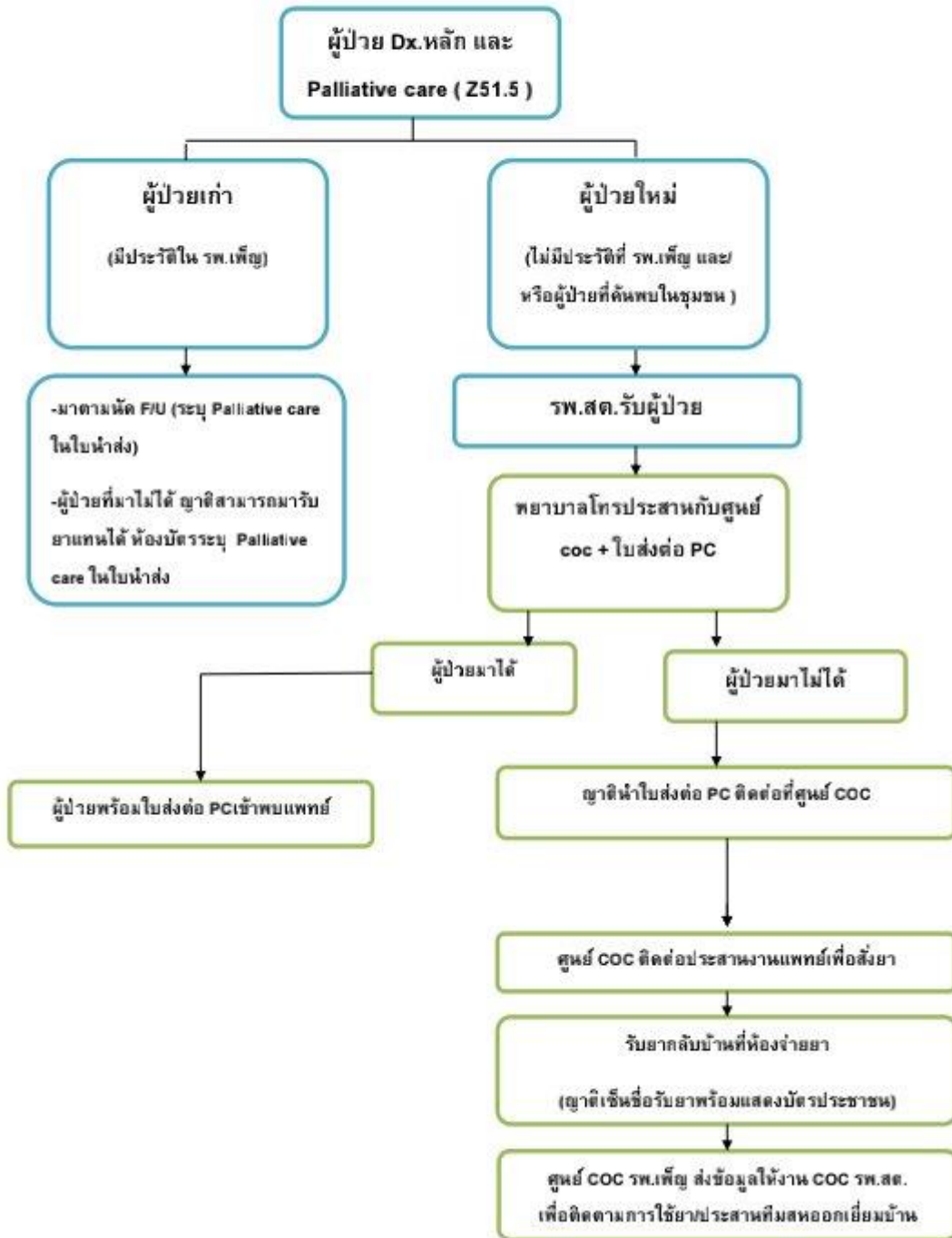


ยาที่ใช้สำหรับการดูแลผู้ป่วยแบบประคับประคอง (Palliative Care )

เครือข่ายการดูแลผู้ป่วยแบบประคับประคอง (Palliative Care ) คปสอ. เพ็ญ จ.อุตรธานี

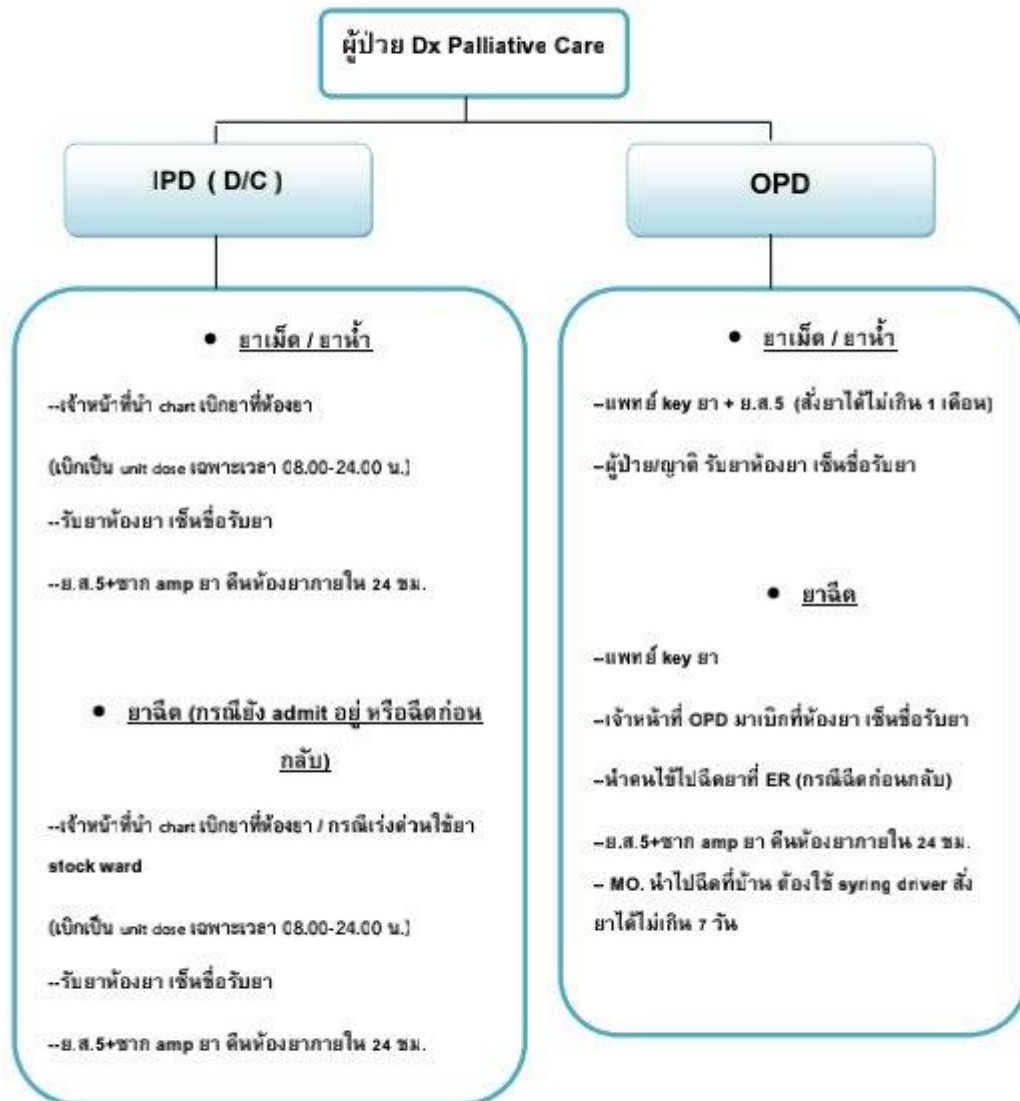


แนวทางการดูแลผู้ป่วยแบบประคับประคอง (Palliative Care) ผู้ป่วยนอก  
 เครื่องมือการดูแลผู้ป่วยแบบประคับประคอง (Palliative Care) สปสอ. เทพญ จ. อุตรดิตถ์



แนวทางการการเบิกจ่ายยา MO. ผู้ป่วยแบบประคับประคอง (Palliative Care)

งานเภสัชกรรม โรงพยาบาลเทีญ



หมายเหตุ: ยาที่นำกลับบ้านได้ คือ MO แบบเม็ดและแบบน้ำ, ส่วนแบบฉีดให้ใช้เฉพาะใน รพ. เท่านั้น

ใช้ยา MO ฉีดที่บ้าน ( ต้อง ทาง sc. โดยใช้ syring driver )

## E-claim ตามระบบของ สปสช.

มีเงื่อนไข คือ

- การ Diagnosis (ICD10) ต้องเป็นผู้ป่วยมะเร็ง ร่วมกับรหัสโรครอง Z 51.5 (palliative)
- บันทึกเบิกได้เฉพาะกรณียา MO 2 รูปแบบคือ ยาเม็ด และ ยาฉีด
- บันทึกเบิกได้เฉพาะเคสผู้ป่วยนอก หรือ การรับส่งต่อผู้ป่วยนอก (OP Refer) เท่านั้น  
(โดย ไม่นับรวมการส่งยาในเคส IPD หรือ DIC)
- ผู้ประสานงาน ของ สปสช. ศูนย์ลิสฯ 0901975217

เงื่อนไขการให้บริการ

- 1) ผู้ป่วยมะเร็งระยะสุดท้ายที่ได้รับการวินิจฉัย เพื่อรับการดูแลแบบประคับประคองและได้รับยามอร์ฟินเพื่อบรรเทาอาการปวด ในชุมชน / ที่บ้าน ตามแนวทางการดูแลผู้ป่วย และการใช้มอร์ฟิน
- 2) มีการประเมิน Pain score ก่อนและหลังการปรับขนาดยามอร์ฟิน และมีบันทึกสำหรับการติดตาม และตรวจสอบ
- 3) บันทึกข้อมูลการให้บริการในระบบ E-claim ของ สปสช.

หลักเกณฑ์การจัดสรรงบประมาณ

- 1) จัดสรรตามข้อมูลบริการในระบบ E-claim ในแต่ละ visit ที่มีข้อมูล
  - 1.1 Diagnosis (ICD10) ในผู้ป่วยมะเร็ง ร่วมกับ Z 51.5 (palliative)
  - 1.2 ชนิดของมอร์ฟิน (ตามรหัสยา)
  - 1.3 ปริมาณยาและจำนวนวันที่จ่ายยามอร์ฟินให้ผู้ป่วยในแต่ละครั้ง
- 2) จัดสรรงบประมาณการจ่ายยาตามที่จ่ายจริงให้ผู้ป่วยเคส OPD

การบันทึกข้อมูล Palliative Care ในโปรแกรม E-claim ของ สปสช.

(ใช้กับโปรแกรม E-claim Version 1.5.2.9 เป็นต้นไป)

1. ข้อมูลทั่วไป F1
2. การวินิจฉัยโรค F2 : Diagnosis (ICD10) ต้องเป็นผู้ป่วยมะเร็ง ร่วมกับรหัสโรครอง Z 51.5
3. การผ่าตัดหัตถการ F3 : บันทึกการหัตถการ WHO ICD9 CM 2010

๖ การบันทึกกรณีทำแผล (Dressing) : ค้นหาด้วยรหัสเบิก "PALDS"

๗ การบันทึกกรณีให้ออกซิเจน : รหัสเบิก Oxygen Concentrator "PALOC" / Oxygen Tank "PALOT"

4. ค่าใช้จ่ายสูง F4 (ตำมี)

5. มะเร็ง F5 : บันทึกข้อมูลเบิกกรณีการรักษา มะเร็ง (ตำมี)

6. การบันทึกยา Morphine

ค้นหาด้วยรหัสเบิก M0001-M0015 (ระบุว่าเป็น MO เม็ดหรือน้ำ ขนาดกี่ mg)--> จำนวนที่เบิก, จำนวนวันที่ขอเบิก

The screenshot shows a web browser window displaying the e-Claim System interface. The page features a navigation menu with items like 'หน้าหลัก', 'ข่าว', 'ดาวน์โหลด', 'เว็บบอร์ด', and 'MES'. A central news box titled 'ประกาศ !! โปรแกรม e-Claim 2008 (version 1.5.3.1) Full วางให้ดาวน์โหลดเรียบร้อยแล้ว' (Announcement!! e-Claim 2008 (version 1.5.3.1) Full ready for download) contains the following text: 'ประกาศโดย สหบดี เมื่อ วันที่ 22 กุมภาพันธ์ 2556 เวลา 13:03:34 น.' (Announced by Sakhadhi on Feb 22, 2013 at 13:03:34). It lists two steps: '1. ดาวน์โหลด C351 ของฐาน MySQL' and '2. ดาวน์โหลด C207 ไปตามช่องทางที่แนบมาได้'. Below the news, there are statistics: 'Vis. today: 577', 'Views: 1,831,655', and 'Pag. today: 5,378'. The footer includes 'Copyright © 2008 National Health Security Office. All rights reserved. running on phosor01'.

<http://udonthani.nhso.go.th/main.php>

<http://eclaim.nhso.go.th/webComponent/news/NewsDetailAction.do?id=361>

\*\*\* งานประกัน เป็นผู้ key E-claim

แนวทางการใช้ยาแก้ปวดในผู้ป่วยระยะสุดท้าย ( แบบ Palliative care )

**Step 1 : Non-opioid analgesia + Adjuvant : mild pain ( pain score 1-3 )**

**1. Paracetamol** นิยมใช้กันอย่างแพร่หลาย ปลอดภัยสูง

10 – 15 mg/kg q 4-6 hr

**2.Ibuprofen**

5-10 mg/kg q 6-8 hr

Max 40 mg/kg/day ( 3,200 mg/day )

**Step 2 : weak opioid ( Low dose ) + step 1 : moderate pain ( pain score 4-5 )**

**1. Morphine**

-Oral (IR) 200-400 mg/kg q 4 hr

-Oral( prolong release ) 200-800 mgkg q 12 hr.

-IV 100-200 mg/kg 20-30 mg/kg/hr.

**Step 3 : strong opioid ( Hight dose ) + step 1: severe pain ( pain score 6 ขึ้นไป)**

**1.Morphine**

-Oral (IR) 200-400 mg/kg q 4 hr

-Oral( prolong release ) 200-800 mg/kg q 12 hr.

-IV 100-200 mg/kg 20-30 mg/kg/hr.

เพิ่ม **Morphine syrup** ใช้เป็นครั้งคราวเมื่อมีอาการปวดระหว่างวัน

**2 – 3 mg oral q 4 hr**

ใช้ **Syringe driver / Dose conversion (oral : subcutaneous) (3:1)**

กรณี

**Unable to swallow, absorb oral drug**

**Persist vomiting**

**Intestinal obstruction**

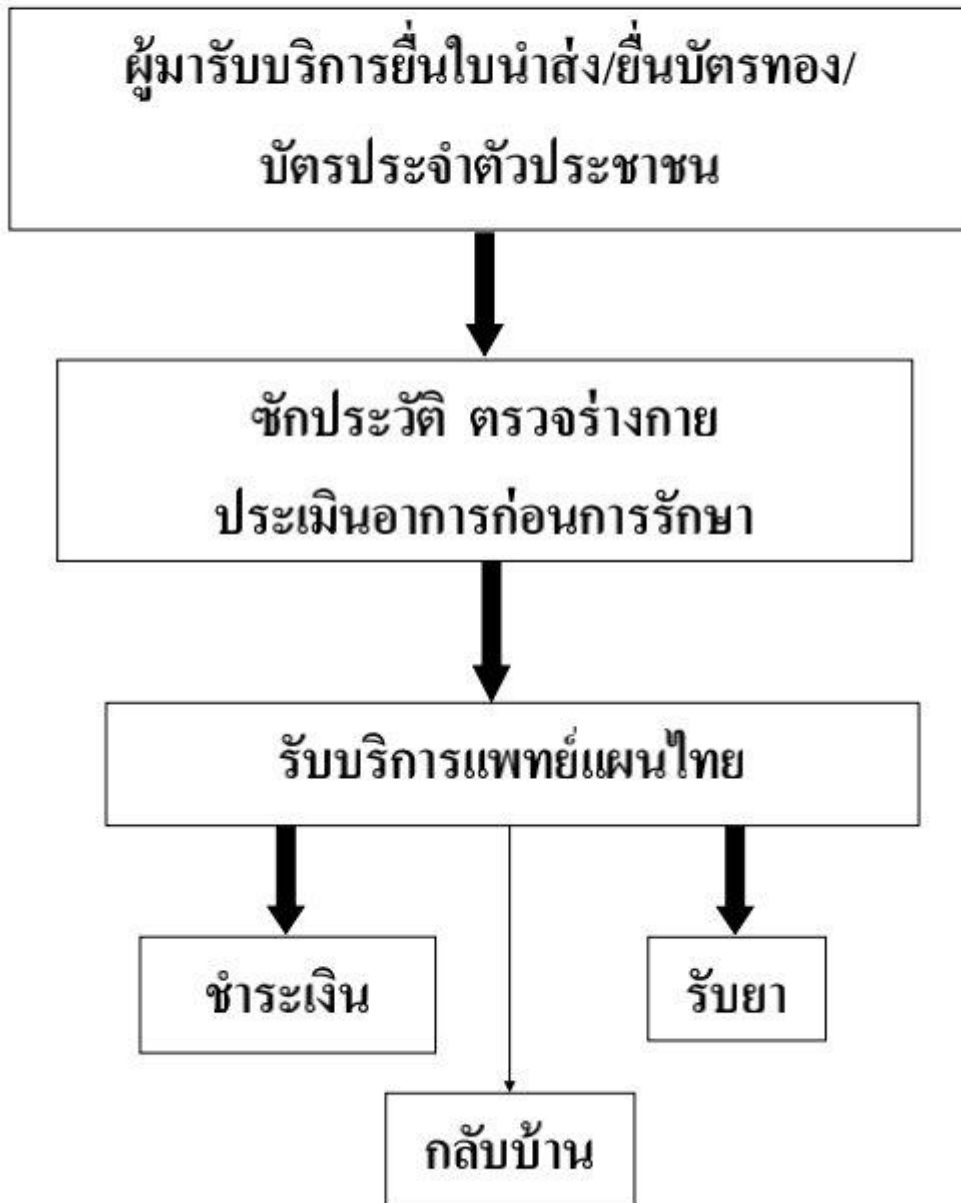
**Dysphagia**

**Throat, esophagus lesion**



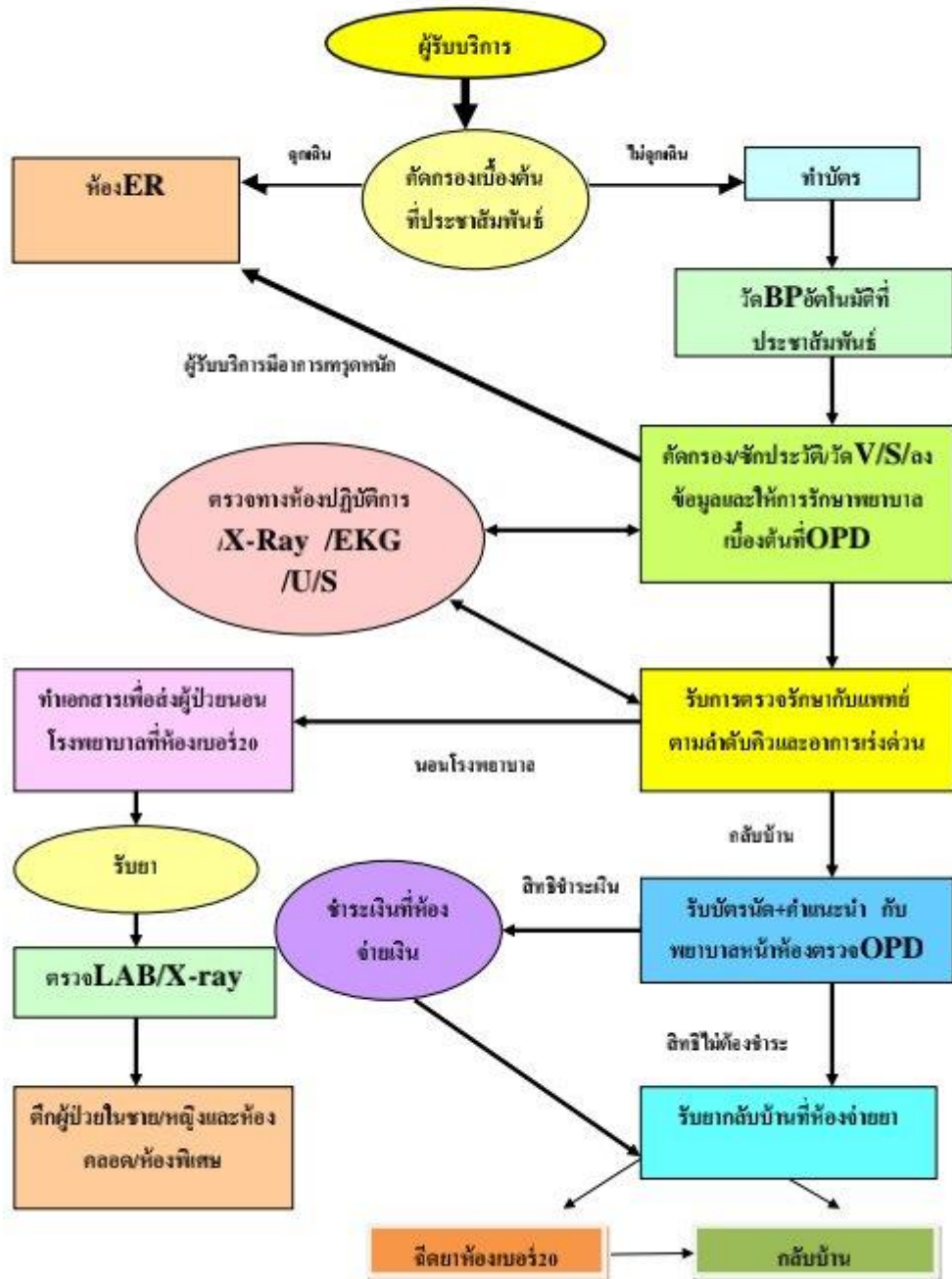
# Flowchart

การเข้ารับบริการที่คลินิกแพทย์แผนไทยและแพทย์ทางเลือกโรงพยาบาลเพื่อ  
อ.เพื่อ จ.อุดรธานี



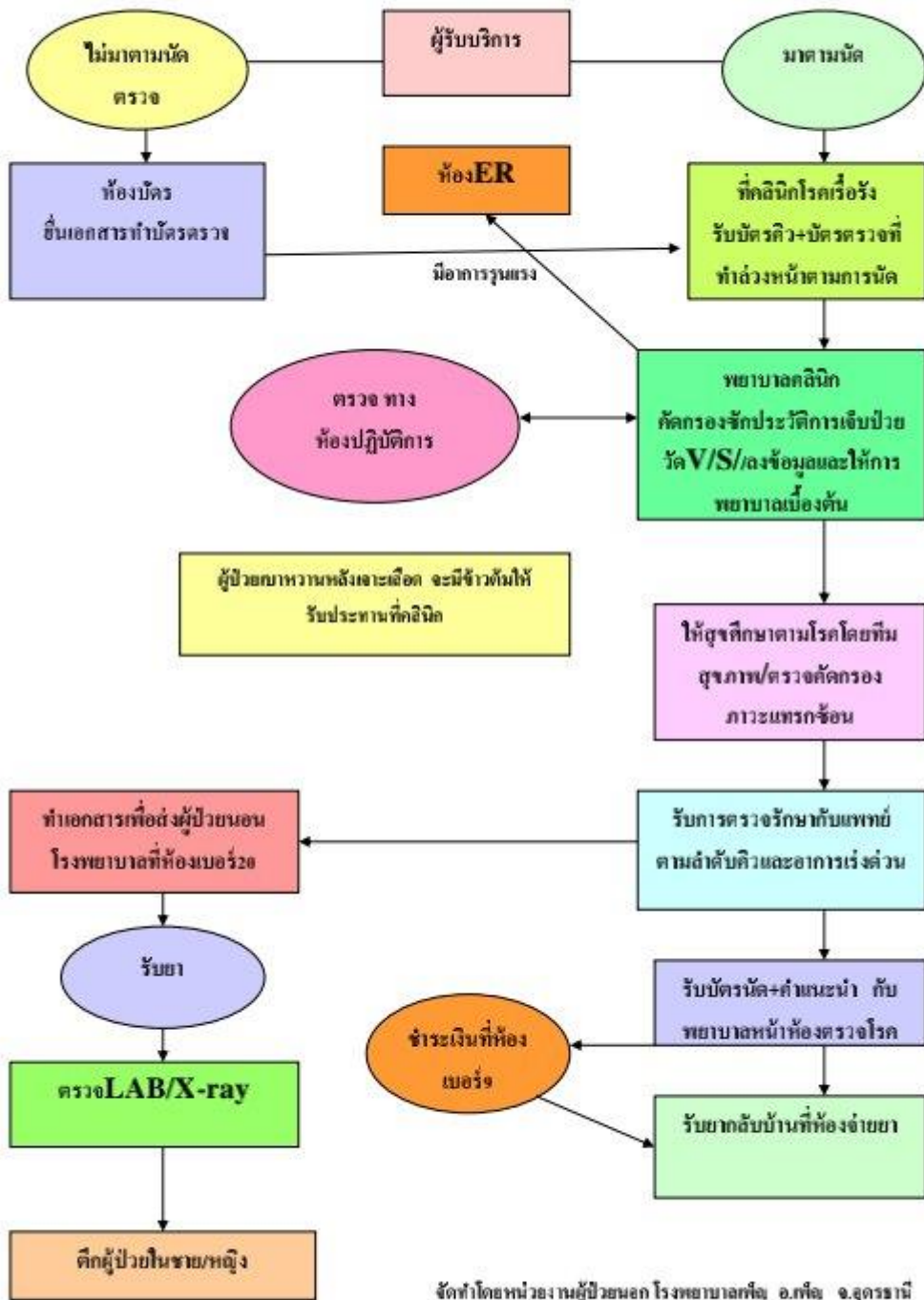


### ขั้นตอนการให้บริการหน่วยงานผู้ป่วยนอกโรงพยาบาลเพื่อ



จัดทำโดยหน่วยงานผู้ป่วยนอก โรงพยาบาลเพื่อ อ.หญิง จ.สุดารามิ

ขั้นตอนการบริการผู้ป่วยนอกที่คลินิกโรคNCDs



จัดทำโดยหน่วยงานผู้ป่วยนอก โรงพยาบาลกฟภ จ.กฟภ จ.สุพรรณบุรี

## ความสำคัญของการติดตามและการควบคุม

ความสำคัญ ความจำเป็น และประโยชน์ของการติดตามและการควบคุมนั้น อาจพิจารณาได้จากประเด็นต่อไปนี้

๑. เพื่อให้แผนบรรลุเป้าหมายและวัตถุประสงค์ที่ตั้งไว้ ประโยชน์ในข้อนี้ นับว่าเป็นวัตถุประสงค์ที่สำคัญที่สุดของการติดตามและการควบคุมโครงการ ทั้งนี้เพราะวัตถุประสงค์และเป้าหมายถือเป็นหัวใจสำคัญของโครงการ หากไม่มีการยึดเป้าหมายและวัตถุประสงค์เป็นหลักแล้ว เราก็ไม่ทราบว่าจะทำโครงการนี้ไปทำไม เมื่อเป็นเช่นนี้ การติดตามและควบคุมการปฏิบัติงานต่าง ๆ ที่จะช่วยประคับประคองให้โครงการบรรลุสิ่งที่มุ่งหวังดังกล่าวจึงถือเป็นกิจกรรมที่สำคัญยิ่งของผู้บริหารโครงการ

๒. ช่วยประหยัดเวลาและค่าใช้จ่าย ผู้บริหารที่ดีจะต้องควบคุมเวลาและค่าใช้จ่ายของโครงการโดยการเสนอแนะเทคนิควิธีการปฏิบัติที่มีประสิทธิภาพให้ซึ่งจะสามารถลดเวลาและค่าใช้จ่ายของโครงการลงไปได้มาก ทำให้สามารถนำทรัพยากรที่ลดลงไปใช้ประโยชน์กับโครงการอื่น หรือเพื่อวัตถุประสงค์อื่น ๆ ได้

๓. ช่วยกระตุ้น จูงใจ และสร้างขวัญกำลังใจให้ผู้ปฏิบัติงาน การติดตามควบคุมนั้นไม่ใช่เป็นการจับผิดเพื่อลงโทษ แต่เป็นการแนะนำช่วยเหลือโดยคำนึงถึงผลสำเร็จของโครงการเป็นสำคัญ เพราะฉะนั้นผู้นิเทศงานและผู้ควบคุมงานที่ดีมักจะได้รับการต้อนรับจากผู้ปฏิบัติงาน ทำให้ผู้ปฏิบัติงานรู้สึกกระตือรือร้น เพราะมีพี่เลี้ยงมาช่วยแนะนำ ช่วยเหลืออีกแรงหนึ่ง ขวัญกำลังใจที่จะปฏิบัติงานต่อสู้กับปัญหาอุปสรรคต่าง ๆ ก็จะมีมากขึ้น

๔. ช่วยป้องกันและลดความเสียหายรุนแรงที่อาจจะเกิดขึ้นได้ โครงการบางโครงการถ้ามีการควบคุมไม่ดีพออาจเป็นสาเหตุให้เกิดความเสียหายใหญ่หลวงได้ และหากพบความเสียหายนั้นแต่ต้นลักษณะของเหตุการณ์ที่เรียกว่า "สายเกินแก้" ก็จะไม่เกิดขึ้น

๕. ทำให้พบปัญหาที่อาจเกิดขึ้นเนื่องมาจากโครงการนั้น ทั้งนี้ในขณะที่ทำการติดตามและควบคุมนั้น ผู้บริหารจะมองเห็นปัญหาอันเป็นผลกระทบต่าง ๆ ของโครงการหลายประการ จึงจะสามารถจัดหามาตรการในการป้องกันแก้ไขได้อย่างถูกต้อง เช่น โครงการสร้างถนนเข้าไปในถิ่นทุรกันดาร อาจก่อให้เกิดปัญหาการลักลอบตัดไม้เถื่อนโดยใช้ถนนสายนั้นเป็นเส้นทางขนส่ง เป็นต้น

๖. ช่วยให้ผู้เกี่ยวข้องทุกฝ่ายได้เห็นเป้าหมายวัตถุประสงค์หรือมาตรฐานของงานได้ชัดเจนขึ้น โดยปกติโครงการต่าง ๆ มักจะกำหนดวัตถุประสงค์หรือเป้าหมายไว้อย่างหลวม ๆ หรือใช้คำที่ค่อนข้างจะเป็นนามธรรมสูงเช่น คำว่าพัฒนา ขยาย ปรับปรุง กระตุ้น ยกระดับ ฯลฯ ซึ่งทำให้ผู้ปฏิบัติงาน หรือแม้กระทั่งผู้บริหารมองไม่เห็นเป้าหมายได้ชัดเจน ไม่อาจปฏิบัติงานให้บรรลุเป้าหมายที่ถูกต้องได้ เมื่อมีการติดตามและควบคุมโครงการจะต้องมีการทำให้วัตถุประสงค์และเป้าหมายรวมทั้งมาตรฐานต่าง ๆ ชัดเจนขึ้น เพื่อจะได้สามารถเปรียบเทียบและ ทำการควบคุมได้กล่าวโดยสรุปได้ว่า การติดตามและการควบคุมเป็นเครื่องมือสำคัญของกระบวนการบริหารและกระบวนการวางแผน ทำให้การดำเนินการเป็นไปตามวัตถุประสงค์ นโยบายที่กำหนดไว้การติดตามและการควบคุมนั้นเป็นกิจกรรมที่เกี่ยวข้องกัน มักจะใช้ควบคู่กันไม่ได้มีการแยกกันอย่างอิสระ กล่าวคือเมื่อมีการติดตามดูผลการทำงานว่าเป็นอย่างไรแล้ว ก็ต้องมีการควบคุมเพื่อปรับปรุงปฏิบัติงานดังกล่าวให้ไปสู่ทิศทางที่ต้องการและในทางกลับกันใครหรือหน่วยงานใดก็ตามที่จะทำหน้าที่ควบคุมก็ต้องมีการติดตามก่อนเสมอ มิฉะนั้นก็ไม่สามารถควบคุมอะไรได้

\*\*\*\*\*